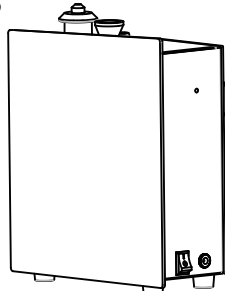


# MANUALE D'USO

YANTARI SCENT

ORUS



Importato da Yantari S.R.L. (TO)



Made in P.R.C.  
commerciale@yantari.com

## Concentrazione e Consumo

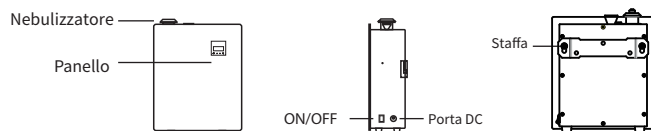
Grado	Consumo (g/h)			Concentrazione	
	ORUS S (150ml)	ORUS M (500ml)	ORUS L (1000ml)	Tempo di lavoro (s)	Tempo di pausa (s)
G1	0,07	0,10	0,30	15s	300s
G2	0,15	0,23	0,53	15s	150s
G3	0,23	0,36	0,76	20s	120s
G4	0,31	0,49	0,99	20s	85s
G5	0,39	0,72	1,22	25s	80s
G6	0,47	0,85	1,45	30s	75s
G7	0,55	0,98	1,67	30s	60s
G8	0,63	1,11	1,90	30s	50s
G9	0,71	1,24	2,13	30s	40s
G10	0,80	1,37	2,36	30s	33s
G11	0,88	1,50	2,49	33s	30s
G12	0,96	1,63	2,72	40s	30s
G13	1,04	1,76	2,95	50s	30s
G14	1,12	1,89	3,18	60s	30s
G15	1,20	2,02	3,41	75s	30s
G16	1,28	2,15	3,64	80s	25s
G17	1,36	2,28	3,87	85s	20s
G18	1,44	2,36	4,10	120s	20s
G19	1,52	2,41	4,30	150s	15s
G20	1,60	2,50	4,50	300s	15s
Pers.	---	---	---	5-500s	5-500s

Note:

- I dati sopra riportati sono basati su test con le fragranze Yantari Scent.
- I dati riportati sono solo di riferimento, a seconda della fragranza possono variare leggermente.

## Specifiche

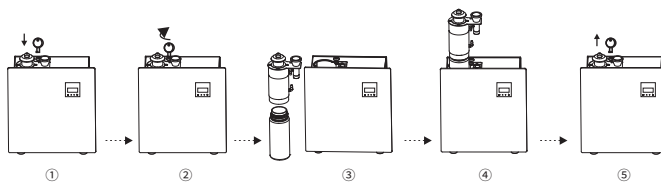
Modello	ORUS
Dimensioni	ORUS S: 220*180*86mm ORUS M: 230*313*90mm ORUS L: 260*375*100mm
Peso	2,8kg/3,5kg/4,5kg
Input	DC12 = 1A/1A/2A (Wifi version DC12V = 2A/2A/2A)
Potenza	5W/8W/15W
Copertura	150m <sup>2</sup> /450m <sup>2</sup> /1600ft <sup>2</sup> , 400m <sup>2</sup> /1200m <sup>2</sup> /42500ft <sup>2</sup> , 800m <sup>2</sup> /2400m <sup>2</sup> /85000ft <sup>2</sup>
Capacità	150ml/500ml/1000ml
Materiale	Metallo, Acrilico



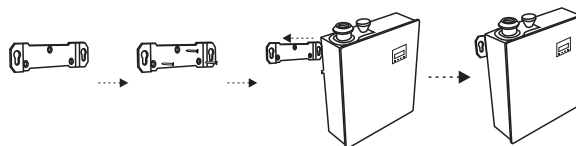
## Descrizione Pannello



## Installazione



- Inserire la chiave
- Ruotare la chiave di 10 gradi in senso orario per sbloccare.
- Svitare ed estrarre la testa atomizzante, riempire la fragranza.
- Inserire la testa atomizzante e la bottiglia.



- Segnare i fori della staffa, praticare i fori in corrispondenza dei segni.
- Installare i tasselli a muro.
- Avvitare la staffa al muro, poi appendere il device.



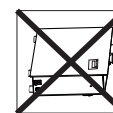
**SI SCONSIGLIA VIVAMENTE L'UTILIZZO DEL DEVICE CON FRAGRANZE DIVERSE DA QUELLE DI YANTARI SCENT. DIVERSE MISCELE, INFATTI, POTREBBERO CAUSARE DANNI. DANNI DOVUTI ALL'UTILIZZO DI MISCELE NON PRODOTTE DA YANTARI SCENT E NON CONSONE FANNO DECADERE LA GARANZIA. E' ASSOLUTAMENTE VIETATO UTILIZZARE MISCELE ALCOLICHE**

## ATTENZIONE

- Non modificare, smontare o riparare arbitrariamente il diffusore, per qualsiasi guasto per favore contattare il rivenditore.
- Non danneggiare il cavo di alimentazione, non piegarlo, strapparlo, e non caricarlo pesantemente, agganciarlo o riprocessarlo.
- Non utilizzare il Plug AC quando è danneggiata o non attaccata alla presa.
- Non bagnare la macchina o il connettore DC.
- Non utilizzare prese di corrente sovraccariche, cavi o spine rotte.
- Non toccare il filo o il diffusore in caso di fulmini o scosse.
- Non smontare il diffusore mentre è acceso.

## Note

- Dopo l'installazione, tenere il diffusore in verticale. Inclinare o sdraiare il diffusore comporta la fuoriuscita della fragranza. L'efficienza del diffusore può essere compromessa se il circuito è contaminato.
- Non modificare, smontare o riparare arbitrariamente il diffusore, per qualsiasi guasto per favore contattare il rivenditore.
- Anche se il diffusore non è attivo (o si trova nel periodo di pausa) il display rimane acceso.
- Se il display è disordinato, si blocca o altri problemi, riavviare la macchina per ripristinare le impostazioni predefinite (premere il tasto ENT per 5 secondi e fin quando non sentite un "beep").



## Risoluzione dei problemi

Prima di richiedere l'assistenza per la riparazione del diffusore si prega di provare a diagnosticare prima il problema seguendo le istruzioni sotto riportate.

Guasto	Soluzione
Non diffonde	- Verificare se la modalità scelta è corretta o no. - Verificare che la macchina non sia in un "periodo di non lavoro". - La pompa d'aria potrebbe essere danneggiata, sostituirla. - Verificare che il tubo sia collegato.
Scarsa diffusione	- Il nucleo atomizzante è bloccato, pulirlo con l'alcool o sostituirlo con uno nuovo. - Verificare che ci siano tutte le guarnizioni e che non siano danneggiate. - Verificare se si è scollegato il tubo o no.
Perdita d'olio	- Verificare che la bottiglia sia avvitata correttamente. - Verificare che ci siano tutte le guarnizioni e che non siano danneggiate.
Spruzzi d'olio	- La testa atomizzante è danneggiata, sostituirla con una nuova. - Il macchinario è inclinato o sdraiato a terra, mettere la macchina in verticale.
Rumori anomali	- La pompa dell'aria è scollegata, ricollegarla. - La pompa dell'aria è danneggiata, cambiarla con una nuova.

## Pulizia

Il diffusore necessita di una pulizia nei seguenti casi:

- Se si deve cambiare fragranza.
- Se il livello di atomizzazione diventa debole.

Passaggi per la pulizia:

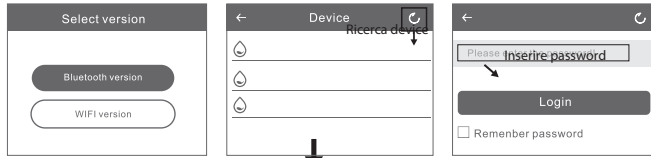
- Svitare la bottiglia e lavarla con alcool industriale.
- Versare nella bottiglia (fino a circa il 15%) dell'alcool e accenderla per 5 minuti circa.
- Spegnerne il diffusore e lasciarlo asciugare.

# Istruzioni Bluetooth

**Dove trovare la nostra app:**  
Cercare su Google Play o su App Store "Yantari Scent".  
**Nota:**



1. Assicurati che il Bluetooth sia attivo;
2. Assicurati che la funzione di localizzazione del telefono cellulare sia attivata.



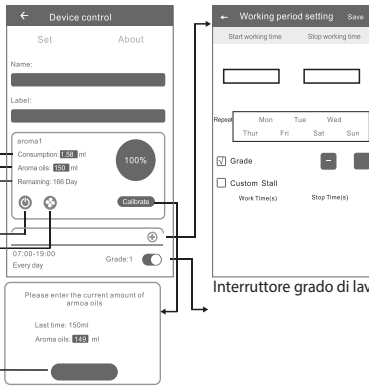
**Consumo:** questo valore è calcolato su un'ora di lavoro continuo con una fragranza Yantari Scent. **SI SCONSIGLIA VIVAMENTE L'UTILIZZO DEL DEVICE CON ALTRE FRAGRANZE.**

**Fragranza:** questo valore indica la quantità di fragranza versata nella bottiglia.

**Rimanenza:** questo valore indica per quanto tempo può essere utilizzata la fragranza in base al consumo, alla fragranza, all'intensità e al tempo di lavoro.

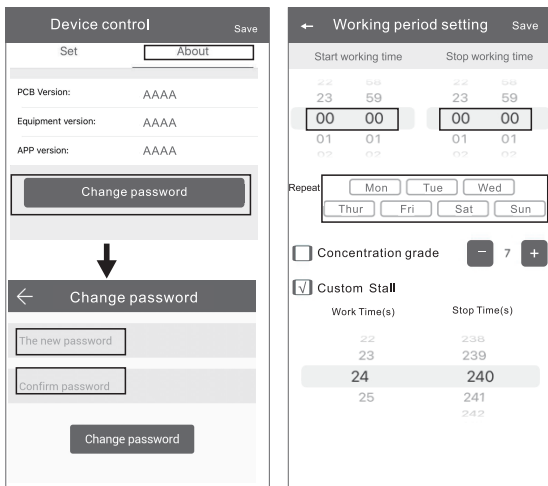
ON/OFF DEVICE  
ON/OFF VENTOLA

**Calibrare:** serve per calibrare i consumi. Si consiglia di calibrare dopo aver utilizzato il device per almeno 10 giorni. Si prega di misurare prima l'olio rimanente nella bottiglia, quindi toccare "calibra" nell'app, inserire la quantità di olio rimanente e confermare. Il consumo, i giorni rimanenti e la percentuale verranno aggiornati.



Interruttore grado di lavoro

# Cambio Password



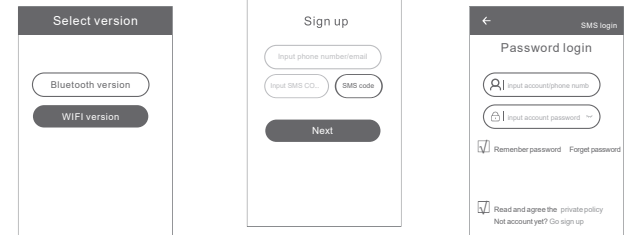
Scorrere in alto o in basso per impostare orario

Selezione giorno

Selezione grado

Se si dimentica la password, si prega di premere il tasto RESET per ripristinare le impostazioni predefinite.  
**La password predefinita è 8888.**

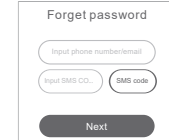
# Impostazioni WiFi



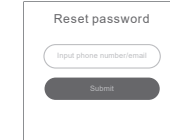
Aprire l'app e selezionare WiFi.

Registrarsi tramite numero di telefono o e-mail.

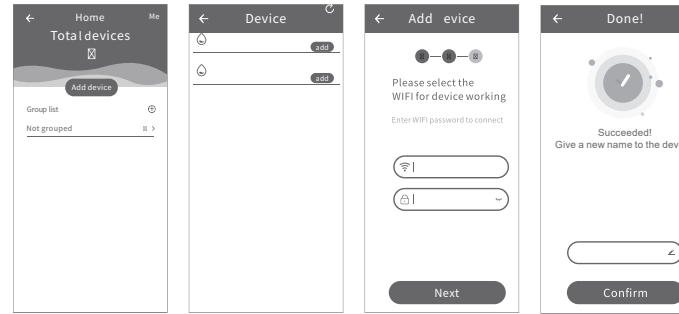
Inserire nome utente e password e accedere al proprio account.



Se si dimentica la password, è possibile recuperarla attraverso il numero di telefono oppure la mail.



E' possibile resettare la password.

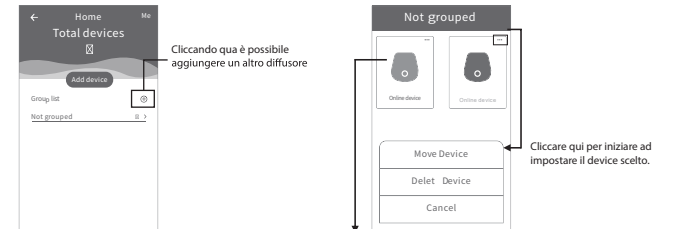


Aggiungere device

Selezionare il device da aggiungere.

Inserire la password del WiFi, premere "Avanti" per iniziare la connessione (supporta solamente 2.4G WIFI)

Dopo averlo configurato con successo, l'utente potrà dare un nome al diffusore.



Cliccando qua è possibile aggiungere un altro diffusore

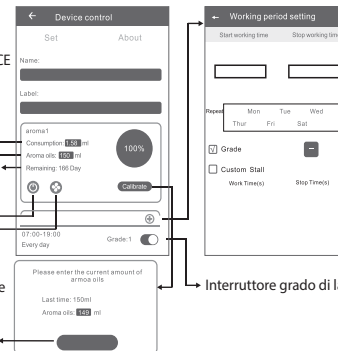
Cliccare qui per iniziare ad impostare il device scelto.

**Consumo:** questo valore è calcolato su un'ora di lavoro continuo con una fragranza Yantari Scent. **SI SCONSIGLIA VIVAMENTE L'UTILIZZO DEL DEVICE CON ALTRE FRAGRANZE.**

**Fragranza:** questo valore indica la quantità di fragranza versata nella bottiglia.

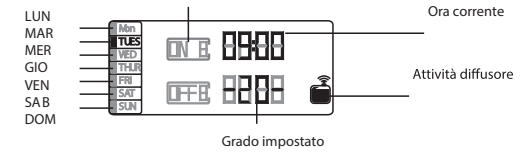
**Rimanenza:** questo valore indica per quanto tempo può essere utilizzata la fragranza in base al consumo, alla fragranza, all'intensità e al tempo di lavoro.

**Calibrare:** serve per calibrare i consumi. Si consiglia di calibrare dopo aver utilizzato il device per almeno 10 giorni. Si prega di misurare prima l'olio rimanente nella bottiglia, quindi toccare "calibra" nell'app, inserire la quantità di olio rimanente e confermare. Il consumo, i giorni rimanenti e la percentuale verranno aggiornati.



Interruttore grado di lavoro

# Impostazioni manuali



## Accensione

Collegare l'alimentatore al device e alla presa di corrente, premere l'interruttore. Una volta sentito il "beep", si accenderà lo schermo.

## Spegnimento

Lo schermo si spegne premendo l'interruttore e staccando l'alimentatore.

## Controllo Ventola

Tenere premuto ▲ per 3 secondi per accendere la ventola. Tenere premuto ▼ per 3 secondi per spegnere la ventola.

## Blocca / Sblocca schermo

Dopo 60 secondi, se non si effettua nessun tipo di operazione, lo schermo andrà in standby. Premere il tasto SET per 3 secondi se si desidera riaccendere lo schermo.

## Impostazioni ora

Premere il tasto SET per 3 secondi fino a quando non sentite un "beep" che indica l'entrata nel menu per la regolazione dell'ora.

SET ^ v ENT

Premere ^ o v per scegliere la data corretta. Quindi premere il tasto ENT per spostarsi sulla linea dell'ora. Premere ^ o v per selezionare i numeri. Quando avete terminato premere SET per confermare.

## Impostazioni grado di concentrazione

Sono disponibili 10 gradi diversi di intensità di lavoro. Premere ^ per aumentare il grado, premere v per abbassare il grado di concentrazione.

# Programmazione

Avete la possibilità di impostare un massimo di 5 periodi di lavoro diversi al giorno. Cosa si intende per periodo di lavoro?

Working time period	00:00	00:00	00:00	00:00	00:00
Mon	ON/OFF	ON/OFF	ON/OFF	ON/OFF	ON/OFF
Tues	ON/OFF	ON/OFF	ON/OFF	ON/OFF	ON/OFF
Wed	ON/OFF	ON/OFF	ON/OFF	ON/OFF	ON/OFF
Thur	ON/OFF	ON/OFF	ON/OFF	ON/OFF	ON/OFF
Fri	ON/OFF	ON/OFF	ON/OFF	ON/OFF	ON/OFF
Sat	ON/OFF	ON/OFF	ON/OFF	ON/OFF	ON/OFF
Sun	ON/OFF	ON/OFF	ON/OFF	ON/OFF	ON/OFF

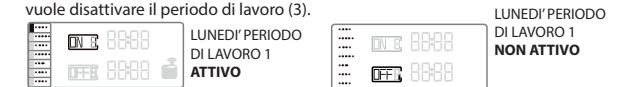
← Periodo di lavoro

↓  
ESEMPI

1. 07.00 – 09.00
2. 10.00 – 12.00
3. 13.00 – 15.00
4. 07.00 – 13.00
5. 13.00 – 19.00

Quindi per ogni giorno della settimana abbiamo la possibilità di personalizzare i tempi di diffusione a seconda delle necessità. Premere il tasto SET per impostare il primo PERIODO di LAVORO (ON1 & OFF1). Premere o per regolare i numeri (Premere il tasto ENT per andare alla posizione successiva).

Una volta che il primo periodo di lavoro è stato impostato, possiamo scegliere in quale giorno della settimana attivarlo. Premere ENT fino a raggiungere Lunedì, poi premere se si vuole attivare il periodo di lavoro (2) oppure premere se si vuole disattivare il periodo di lavoro (3).



SET ^ (2) v ENT      SET ^ (3) v ENT

Premere ENT per passare al giorno successivo e impostare l'attivazione o l'inattivazione del periodo 1 su tutti i giorni della settimana.

Premere SET e seguire lo stesso procedimento per gli altri periodi 2,3,4,5. Finito di impostare il periodo 5 premere SET nuovamente per confermare e validare le preferenze impostate. Qui sotto è riportato un esempio di programma settimanale del macchinario.

ON indica che in quel determinato giorno è attivo un determinato periodo di lavoro. OFF indica l'inattivazione del periodo di lavoro in un determinato giorno.