

Istruzioni

Dove trovare la nostra app:

Cercare su Google Play o su App store "Scent Marketing".



Device + → Aggiungi macchinario

AAA >

AAA >

Device Setting Save

Setting About

Name: AAA → Modifica il nome del macchinario

Label: AAAAAA → Identificazione postazione

07:00-21:00 Grade: 09

Mon Tue Wed Thur Fri Sat Sun

Elimina intervallo di lavoro ✕

+ → Aggiungi intervallo di lavoro

☑ → Interruttore intervallo di lavoro

Input password

Login

(P.S: A disposizione ci sono 5 intervalli di lavoro impostabili)

Dopo aver regolato il grado, si prega di salvarlo PRIMA di tornare sulla Home Page

Impostare la password

Device control

Set About

PCB Version: AAAA

Equipment version: AAAA

APP version: AAAA

Change password

Change password

The new password

Confirm password

Change password

Se si dimantica la password, si prega di premere il tasto RESET per ripristinare le impostazioni predefinite. La password predefinita è 8888.

Working period setting Save

Start working time Stop working time

04

05

06 : 00 00 : 01 → Per regolare scorrere verso l'alto o verso il basso.

07 01 01 02

08 02 02 03

Repeat Mon Tue Wed Thur Fri Sat Sun → Seleziona il giorno della settimana

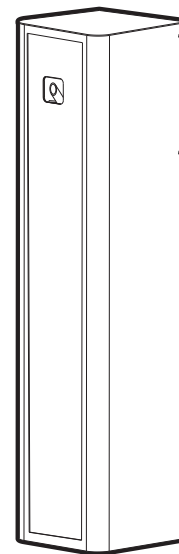
Concentration grade 6 → Seleziona l'intensità di emissione

CustomStall

Work Time(S)	Stop Time(S)
14	24
15	25
16	26

MANUALE D'USO

YANTARI SCENT



POSEIDON

Importato da
Yantari S.R.L. (TO)

P.IVA 09453570013

commerciale@yantari.com



MADE IN P.R.C.

Concentrazione e Consumo

Grado	Consumo (ml/h)	Tempi	
		Lavoro (s)	Pausa(s)
G1	0.3	15s	300s
G2	0.4	15s	150s
G3	0.6	20s	120s
G4	0.7	20s	85s
G5	0.8	25s	80s
G6	1.0	30s	75s
G7	1.1	30s	60s
G8	1.2	30s	50s
G9	1.3	30s	40s
G10	1.5	30s	33s
G11	1.7	33s	30s
G12	1.9	40s	30s
G13	2.2	50s	30s
G14	2.4	60s	30s
G15	2.6	75s	30s
G16	2.8	80s	25s
G17	3.0	85s	20s
G18	3.3	120s	20s
G19	3.5	150s	15s
G20	3.7	300s	15s

Note:

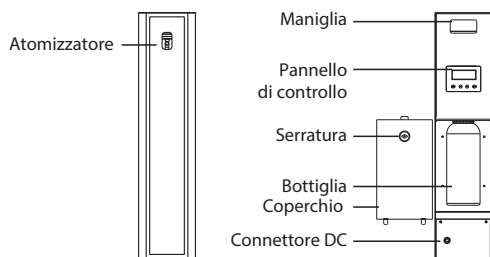
1. I dati sopra riportati sono basati su test con le fragranze Yantari Scent.
2. I dati riportati sono solo di riferimento, a seconda della fragranza possono variare leggermente.

Specifiche

[Prodotto]	: POSEIDON
[Dimensioni]	: 152x150x653mm
[Capacità]	: 1000ml
[Peso]	: 7.2kg
[Copertura]	: 830m ² / 2500m ³
[Potenza]	: 10W
[Voltaggio]	: DC12V



Panoramica

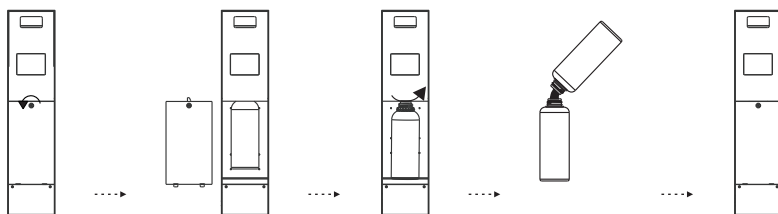


Utilizzo del nastro sigillante:

1. Prima di sostituire l'atomizzatore, avvolgere il nastro sigillante attorno alla filettatura del nuovo atomizzatore, preferibilmente 3-5 giri per evitare perdite d'aria.
2. Prima di collegare il connettore rapido, avvolgere il nastro sigillante attorno alla filettatura del connettore stesso, preferibilmente 3-5 giri per evitare perdite d'aria

Installazione

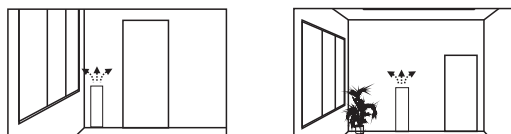
Installazione della bottiglia:



1. Aprire lo sportello con la chiave
2. Rimuovere il coperchio
3. Svitare la bottiglia
4. Riempire la bottiglia con la fragranza
5. Riavvitare la bottiglia e chiudere il coperchio

Installazione

Applicazione : Hotel, sale conferenza, lobby, bar, SPA, ecc...

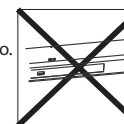
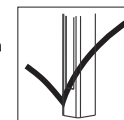


ATTENZIONE

- Non modificare, smontare o riparare arbitrariamente il diffusore, per qualsiasi guasto per favore contattare il rivenditore.
- Per evitare un incendio o una scossa, l'alimentatore non deve essere danneggiato, o forzatamente piegato, pressato con oggetti, tirato, tagliato o ritrattato.
- Per evitare scosse elettriche/cortocircuiti/incendi o guasti:
 - Non utilizzare l'alimentatore se danneggiato o non coincide con la presa;
 - Non bagnare il diffusore o l'alimentatore;
 - Non attaccare l'alimentatore alla presa se il filo è danneggiato.
- Per evitare una scossa elettrica, non toccare il filo o il diffusore quando è acceso o se sentite rumori anomali.
- Per evitare condizioni anomale o dannose, non montare il diffusore mentre è in funzione o attaccato alla presa.

Note

1. Dopo l'installazione, tenere il diffusore in verticale. Inclinare o sdraiare il diffusore comporta la fuoriuscita della fragranza. L'efficienza del diffusore può essere compromessa se il circuito è contaminato.
2. Non modificare, smontare o riparare arbitrariamente il diffusore, per qualsiasi guasto per favore contattare il rivenditore.
3. Anche se il diffusore non è attivo (o si trova nel periodo di pausa) il display rimane acceso.
5. Lo schermo non funziona se il diffusore non è attaccato alla corrente.
4. Se il display è scomposto, si blocca o altri problemi, riavviare il diffusore per ripristinare le impostazioni predefinite (premere il tasto ENT per 5 secondi e fin quando non sentite un "beep").



Risoluzione dei problemi

Prima di richiedere l'assistenza per la riparazione del diffusore si prega di provare a diagnosticare prima il problema seguendo le istruzioni sotto riportate.

Guasto	Soluzione
Non diffonde	<ul style="list-style-type: none"> • Verificare se il diffusore è acceso o spento. • Se il diffusore è nel periodo di pausa, non diffonde. • La pompa è danneggiata, sostituirla con una nuova.
Scarsa diffusione	<ul style="list-style-type: none"> • L'ugello potrebbe essere bloccato/intasato, pulire il diffusore con alcool industriale. • La pompa è usurata, sostituirla con una nuova.
Spruzzi d'olio	<ul style="list-style-type: none"> • L'ugello è danneggiato, sostituirlo con uno nuovo. • Il diffusore potrebbe essere inclinato o sdraiato, posizionarlo in verticale.
Perdita d'olio	<ul style="list-style-type: none"> • La bottiglia è svitata, avvitarela nel modo corretto.
Rumori anomali	<ul style="list-style-type: none"> • La pompa è posizionata in modo scorretto, sistemarla nel modo corretto.
Nessuna visualizzazione sullo schermo	<ul style="list-style-type: none"> • Il diffusore è spento. • L'alimentatore è danneggiato, sostituirlo con uno nuovo. • Lo schermo è danneggiato, farlo riparare da personale specializzato.

Pulizia

Il diffusore necessita di una pulizia nei seguenti casi:

1. Se si deve cambiare fragranza.
2. Se il livello di atomizzazione diventa debole.

Passaggi per la pulizia:

1. Svitare la bottiglia e lavarla con alcool industriale.
2. Versare nella bottiglia (fino a circa il 15%) dell'alcool e accenderla per 5 minuti circa.
3. Spegnerne il diffusore e lasciarlo asciugare.